

العنوان:	تأثير عملية الدمج بين التراث الشعبي في جمهورية مصر العربية والتراث الشعبي في المملكة العربية السعودية على تصميم جلاب ذات هوية عربية
المصدر:	مجلة بحوث التربية النوعية
الناشر:	جامعة المنصورة - كلية التربية النوعية
المؤلف الرئيسي:	ربيع، إيمان حامد محمود
مؤلفين آخرين:	خليل، دعاء فوزي عبد الخالق (م. مشارك)
المجلد/العدد:	ع 24
محكمة:	نعم
التاريخ الميلادي:	2012
الشهر:	يناير
الصفحات:	331 - 362
رقم MD:	192080
نوع المحتوى:	بحوث ومقالات
قواعد المعلومات:	EduSearch
مواضيع:	الهوية العربية، التراث الشعبي، مصر، السعودية، الدراسات المقارنة، الأزياء الشعبية، تصميم الأزياء، شمال سيناء، نجد، الأزياء النسائية، المرأة المصرية، المرأة السعودية
رابط:	http://search.mandumah.com/Record/192080

تأثير عملية الدمج بين التراث الشعبي في جمهورية مصر العربية والتراث الشعبي في المملكة العربية السعودية على تصميم جلباب ذات هوية عربية

إعداد

د. / إيمان حامد محمود ربيع*

د. / دعاء فوزي عبد الخالق خليل**

ملخص البحث

تهدف هذه الدراسة إلى تحليل الأزياء الشعبية في منطقة بدو شمال سيناء بجمهورية مصر العربية ومنطقة نجد بالمملكة العربية السعودية والاستفادة من دمج التراث الشعبي لملاابس منطقتي البحث لعمل جلباب ذات هوية عربية معاصرة وذلك حتى لا تصبح المرأة في مجتمعنا العربي المسلم أسيرة للتصميمات الغربية فلأمة العربية تاريخ وأصالة تتضح من طراز أزيائها، وقد تم عمل تصميمات مستوحاة من الخطوط الأساسية للأزياء الشعبية لمنطقتي الدراسة ثم تم تنفيذ عدد أربع تصميمات وهي التصميمات اللاتي حصلن على أعلى قيمة لمعاملات الجودة والمتوسط الوزني لجميع بنود التصميمات المقترحة وتم عرضها على المحكمين وبالإحصاء التطبيقي تم التأكد من وجود دمج بين تراث منطقتي البحث.

Abstract

The effect of the merger between folklore in the Arab Republic of Egypt and folklore in the Kingdom of Saudi Arabia on the design of the identity of Arabian *Galabia*

The aim of this study was to analyze the fashion popular in the Bedouins of North Sinai, Arab Republic of Egypt and the Najd region of Saudi Arabia and take advantage of the integration of the folklore of clothing search areas for the work of the robe of the identity of contemporary Arab and so as not to become the women in our society, the ARAB-Muslim captive to the designs of Western, Arab nation have a Date and originality evident from the model fashions, has been the work of designs inspired by the basic guidelines for the fashion popular areas of study and has been implementing a number of four designs are designs who received the highest value of transactions for the quality and the weighted average of all the were confirmed a combination of heritage areas of research.

* مدرس الملابس والنسيج بقسم الاقتصاد المنزلي - كلية التربية النوعية. جامعة طنطا.

** دكتوراه الملابس والنسيج قسم الملابس والنسيج - كلية الاقتصاد المنزلي - جامعة المنوفية.

تأثير عملية الدمج بين التراث الشعبي في جمهورية مصر العربية والتراث الشعبي في المملكة العربية السعودية على تصميم جلباب ذات هوية عربية

إعداد

د. / إيمان حامد محمود ربيع*

د. / دعاء فوزي عبد الخالق خليل**

المقدمة والمشكلة البحثية:

خوفاً من ضياع السمات التي تميز مجتمعنا العربي عن غيره وحتى لا ننضم إلى ركب الحضارة المادية وتفقد هويتنا يجب علينا الاهتمام بإحياء تراث هذا الشعب وأن يكون هذا الإحياء بالمفهوم الاجتماعي لا بمفهوم التنقيب عن الآثار فقط، بل تتم دراسة التراث وتسجيله وحفظه بطريقة علمية سليمة، تفيد في توظيفه توظيفاً علمياً مع مراعاة إعطاء الطابع العصري المناسب للحياة التي نعيشها حتى نضمن له الاستمرارية والبقاء في إطار البيئة، وقد أوضح الجوهري (١٩٧٨م) أن كل مواد التراث الشعبي شديدة التداخل والترابط والتفاعل بحيث أننا لا نستطيع أبداً إقامة تقسيم بداخلها، فالعنصر الثقافي المادي (كقطعة الزي ذات الزينة المعينة والتي ترتدي في احتفال معين) هي تعبير اجتماعي عن مكانة صاحبها وعن نوعه (ذكر أو أنثى) وعن وضعة الاجتماعي (من حيث مادة القماش المصنوع منه ولونه... الخ) وهي مرتبطة بمناسبة شعبية (بعيد أو احتفال) كما أن طريقة ترزينها تعكس معتقدات معينة وفي اختيار الألوان ترتبط بمناسبة (كارتداء اللون الأسود في الحداد والأبيض في الزواج). ومن هذا المنطلق تتضح مشكلة البحث في انه يجب علينا أن نحدث تطويراً في الثقافة التقليدية وخاصة في العادات الموروثة والمتمثلة في التراث الذي اندثر بعض معالمه حيث أن اغلب دول العالم أصبحت في ظل الحضارة الآلية التي تعيشها الآن تتطلع إلى تاريخها تنبشه وتعيد صياغته وتقدمه بلباس جديد.

فللأمة العربية هوية خاصة بها تعرف باللغة أو الملابس أو المأكول وفي ظل التطور التكنولوجي الحالي أصبح العالم بيت واحد وأصبح الشباب مقبل على كل ما هو جديد مما اثر على هويتنا العربية وحفاظا على التراث العربي الأصيل ولمواكبة التطور السريع ولتقارب الثقافات العربية اختير موضوع البحث بعنوان (تأثير عملية الدمج بين التراث الشعبي في جمهورية مصر العربية والتراث الشعبي في المملكة العربية السعودية على تصميم جلباب ذات هوية عربية).

* مدرس الملابس والنسيج بقسم الاقتصاد المنزلي - كلية التربية النوعية. جامعة طنطا.

** دكتوراه الملابس والنسيج قسم الملابس والنسيج - كلية الاقتصاد المنزلي - جامعة المنوفية.

وبالتالي يمكن تحديد مشكلة البحث في التساؤلات التالية:

- ما مدى إمكانية دراسة التراث الملبسي وتسجيله كمصدر لفترة تاريخية سابقة من حياة المجتمعين المصري والسعودي؟

- ما مدى إمكانية أحياء التراث الملبسي وتوظيفه بخصائصه المميزة في الأزياء المعاصرة؟

أهداف الدراسة:

١- دراسة تحليلية للأزياء الشعبية في منطقة بدو شمال سيناء بجمهورية مصر العربية ومنطقة نجد بالمملكة العربية السعودية.

٢- الاستفادة من دمج التراث الشعبي لملاابس منطقة بدو شمال سيناء بجمهورية مصر العربية ومنطقة نجد بالمملكة العربية السعودية لعمل جلاباب ذات هوية عربية معاصرة.

٣- تزويد المكتبة العربية بدراسة علمية متخصصة عن التراث الشعبي العربي لتسجيله.

أهمية البحث:

محاولة لإحياء وتسجيل وتحديد التراث بمنطقتي البحث (شمال سيناء بجمهورية مصر العربية ونجد بالمملكة العربية السعودية) على اعتبار أن التراث ليس حجر عثرة في طريق التنمية بل له من القيمة والأهمية حين يدرس دراسة جيدة فإنه يمثل بعداً تاريخياً يجب تطويره وابتكار منه الجديد والنافع للمستقبل.

مصطلحات البحث:

تأثير: تأثير بالشيء أي ترك فيه أثراً (المعجم الوجيز، ١٩٩٤).

عملية: جملة أعمال تحدث أثراً (المعجم الوجيز، ١٩٩٤).

الدمج: دخل الشيء في الشيء واستحكم فيه (المعجم الوجيز، ١٩٩٤).

كما تعرفه الباحثة في مجال تصميم الأزياء (بأنه مزج الخطوط الأساسية للزى لإحداث خطوط تصميم حديثة ذات اثر جذاب ومفيد).

التراث: يعرف بأنه مجموع ما ورثنا أو ورثتنا إياه أمتنا من الخبرات والانجازات الأدبية والفنية والعلمية ابتداء من أعرق عصورها حتى أعلى ذروة بلغتها في تقدمها الحضاري (عبد الحميد يونس، ١٩٧٣).

تصميم الأزياء: عملية الخلق والابتكار والإبداع وإدخال أفكار جديدة عن طريق صياغة وتنظيم العلاقات التشكيلية التي تشمل تكوين الشخص من قمة الرأس إلى القدم أي تنظيم العلاقات الجمالية المنشودة باستخدام القماش والكلفة والإكسسوار من نوع الجسم المراد التصميم له (كفاية سليمان - نجوى شكري، ١٩٩٣).

الجلاباب: الثوب المشتمل على الجسد كله (المعجم الوجيز، ١٩٩٤).

العربية: العرب (أمة من الناس سامية الأصل كان منشؤها شبه الجزيرة العربية) (المعجم الوجيز، ١٩٩٤).

فروض البحث:

توجد فروق ذات دلالة إحصائية في تأثير عملية الدمج بين التراث الشعبي في جمهورية مصر العربية والتراث الشعبي في المملكة العربية السعودية على تصميم جلاباب ذات هوية عربية وفقا لأراء المحكمين.

حدود البحث: جمهورية مصر العربية (بدو شمال سيناء).

المملكة العربية السعودية (منطقة نجد).

ملامح منطقتي الدراسة:

أولا: شمال سيناء بجمهورية مصر العربية.

تقع محافظة شمال سيناء في الشمال الشرقي لجمهورية مصر العربية بين خطي طول ٣٤،٣٢ شرقاً وخطي عرض ٣١،٢٩ شمالاً، ويحدها شمالا البحر المتوسط بطول ٢٢٠ كم، أما جنوبا فخط يمتد من جنوب ممر متلا حتى رأس النقب ويحدها من الشرق الحد السياسي لمصر مع فلسطين أما غربا فيمثل خط ممتد من ممر متلا جنوبا حتى بالوطة شمالا وتبلغ مساحة شمال سيناء حوالي ٢٧٥٦٤ كم^٢ ويقدر عدد سكانها التقديري بـ ٣١١ ألف نسمة لعام ٢٠٠٥ ت. (وكيبيديا - الموسوعة الحرة).

ثانيا: منطقة نجد بالمملكة العربية السعودية.

يمتد إقليم نجد من الهضاب الغربية غربا حتى صحراء الدهناء شرقا، ومن النفوذ الكبير شمالا حتى الربع الخالي جنوبا، شاغلا مساحة قدرها ١,٦٠ مليون كم^٢، ويشمل عدة مناطق: القصيم وسدير والوشم والحمل، وكذلك العديد من المدن: الرياض والدرعية والخرج... وغيرها، ويشكل قسمه الغربي جزءاً من الدرع العربي ويشمل معظم هضبة نجد، والجزء الشرقي أكثر أهمية، حيث تكثر الواحات. ويعلو هضبة نجد مرتفعات أهمها جبل طويق. (وكيبيديا، الموسوعة الحرة).

الدراسات السابقة:

دراسات خاصة بالتراث الشعبي في جمهورية مصر العربية.

دراسة سماح منسي حسن حسونة (٢٠٠٥): قامت الباحثة بتحليل العناصر الزخرفية في الأزياء الشعبية لبدو شمال سيناء ودراسة الأساليب الخاصة بعملية التنفيذ ومن أهم نتائج الدراسة عمل تصميمات مقترحة لطالبات الجامعة في جمهورية مصر العربية حفاظا على العادات والتقاليد المتأصلة في طبيعة أهل هذه المنطقة. وتوضح منى حافظ صدقي (١٩٨٩): في دراسة عن "العوامل المؤثرة في تمييز الأزياء الشعبية لبدو شمال سيناء" تهدف إلى التعرف على الأزياء البدوية في سيناء وإظهار جوانب الإبداع بها كما تناول البحث القيم وأثرها على الأزياء المتميزة بها ومن نتائج الدراسة أن التنظيم الاجتماعي بمحتواه الثقافي في ذلك المجتمع يؤثر على الأزياء من حيث الخامة والأشكال الزخرفية.

وفي دراسة عبد الرحمن عبد العال عمار (١٩٨٦): عن إمكانية الاستفادة من القيم الجمالية التي تتضمنها المنسوجات الخاصة ببدو شمال سيناء في استحداث وحدات زخرفية تحمل في طياتها جمال وأصالة هذه المنطقة ومن أهم نتائج هذه الدراسة استحداث وحدات زخرفية تصلح لإنتاج كليم معاصر.

دراسة سامية أحمد الجارحي (١٩٩٩): قامت الباحثة بتحليل عناصر الزخارف في الأزياء الشعبية في جنوب سيناء ودراسة أساليب تنفيذها والاستفادة من زخارف الأزياء الشعبية لتشكيل عرائس متميزة كتذكارات سياحية تحمل الموروثات الثقافية لجنوب سيناء ومن أهم نتائج الدراسة عمل مجموعة من العرائس السياحية من خامات مختلفة كالجلد والقماش وعجينة الورق مع الاستعانة بالخامات المساعدة.

دراسات خاصة بالتراث الشعبي في المملكة العربية السعودية:

دراسة سمر محمود عبد الغني مقالان (٢٠٠٧م / ١٤٢٨هـ): تهدف إلى دراسة المقطع في العديد من مناطق المملكة لرسم باترون أساسي له وهو احد الملابس التقليدية بالمملكة العربية السعودية وذلك بالرجوع إلى الطرق المتبعة في رسم باترون المقطع والتي تدرس في جامعات المملكة للتوصل إلى باترون تجاري يخدم تصنيع الملابس الجاهزة باستخدام الحاسب الآلي.

دراسة منال جعفر صالح بكر شطا (٢٠٠٧م / ١٤٢٧هـ): يهدف البحث إلى التعرف على الزخارف الموجودة في المادة الأثرية للحضارة القديمة، والحضارة الإسلامية، التي مرت في شبه الجزيرة العربية ومواقعها الأثرية في المملكة، مما أضاف مخزون ثقافي زخرفي ساعد في معرفة الأصول التاريخية لبعض الوحدات الزخرفية والتي أثرت بدورها في تكوين الخطوط الزخرفية الشعبية للمملكة. كما تم التعرف على الوحدات الزخرفية من خلال الفنون التشكيلية المختلفة الموجودة في بعض مناطق المملكة العربية السعودية.

دراسة إيمان عبد الرحيم ميمي (١٩٩٦م - ١٤١٦هـ): تهدف الدراسة إلى الكشف عن أشكال الملابس التقليدية ومكملاتها في محافظة الطائف والتعرف على تأثير العوامل التاريخية والاجتماعية والاقتصادية على الملابس التقليدية ومكملاتها وتطوير الملابس التقليدية ومكملاتها في تلك المنطقة وذلك عن طريق وضع تصميمات وتنفيذ نماذج لبعض القطع والمكملات الملبسية المطورة لتكون مناسبة للمرأة العصرية مع الاحتفاظ بعبير العراقة والأصالة بين طياتها.

دراسة ليلى صالح البسام (١٩٨٥م - ١٤٠٥هـ): تهدف الدراسة إلى إلقاء الضوء على الثقافة التقليدية في نجد ودراسة تطورها عن طريق الألبسة والنقوش وقطع الحلي محاولة منها للمحافظة على عناصر التراث خوفا من الاندثار والتبديد وذلك بالاستفادة منه باتخاذ مصدرراً للخطوط أو التصميمات العربية الأصيلة التي تؤكد شخصيتنا وتحفظ لنا مكاننا من التاريخ والحضارة وقد استنبطت الباحثة بعض التصميمات الحديثة من التراث التقليدي بنجد.

تعقيب على الدراسات السابقة:

من الدراسات السابقة يتضح عدم توافر الدراسات التي تتناول استخدام الدمج بين أنواع التراث السينائي والتراث النجدي، وأثبتت الدراسات السابقة أهمية جمع التراث وتسجيله للمحافظة عليه. وقد استفادت منها الباحثتان في معرفة أفضل الأساليب المتبعة لتجميع التراث في المناطق المتعلقة بالبحث.

الأسلوب البحثي:

منهج الدراسة:

تتبع هذه الدراسة المنهج التاريخي الوصفي التحليلي والمنهج التطبيقي للأزياء الشعبية في منطقتي الدراسة (شمال سيناء بجمهورية مصر العربية ونجد بالمملكة العربية السعودية).

عينة البحث:

عينة بشرية: اشتملت عينة البحث على مجموعة من السيدات اللاتي في مرحلة (٢٥-٤٥) وعددهن (٣٥) سيدة.

عينة مادية: مجموعة من الملابس التراثية ومكملاتها ترتديها سيدات المنطقتين والتي تعتبر من المصادر الأولية للبيانات.

أدوات البحث:

- ١- تسجيل الأزياء الشعبية بالتصوير الفوتوغرافي.
 - ٢- التحليل والتوصيف للأزياء الشعبية بمنطقتي البحث عن طريق التصوير الفوتوغرافي والرسوم التوضيحية.
 - ٣- استبانته لقياس آراء السيدات ومدى تقبلهن للتصميمات المقترحة (ملحق (١)):
- تم تصميم استبانته لقياس آراء السيدات في التصميمات المقترحة تصلح للملابس المنزلية اشتملت على عدد (١٠) عبارات لجميع التصميمات المقترحة، تتكون الاستبانة من ميزان تقدير ثلاثي (موافق - موافق إلى حد ما - غير موافق) يرفق بها ورقة تعليمات لمن ستقوم بملئها ويكتب فيها الهدف من البحث، الاسم، السن.

تصحيح الاستبانة:

تم تصحيح الاستبانة عن طريق حساب التكرارات والنسب المئوية لاستجابات المستهلكين وذلك لحساب مدى تقبل النساء لهذه التصميمات، كما تم تصحيحها عن طريق تحويل العلامات التي يضعها المستهلكين إلى درجات وذلك لحساب ثبات الاستبانة وقد تم وضع ثلاث درجات لخانة "موافق" ودرجتان لخانة "موافق إلى حد ما"، درجة واحدة لخانة "لا أوافق".

صدق الاستبيان:

يقصد به قدرة الاستبيان على قياس ما وضع لقياسه.

الصدق باستخدام الاتساق الداخلي بين درجة كل عبارة والدرجة الكلية للاستبيان:

تم حساب الصدق باستخدام الاتساق الداخلي وذلك بحساب معامل الارتباط (معامل ارتباط بيرسون) بين درجة كل عبارة والدرجة الكلية للاستبيان، والجدول التالي يوضح ذلك:

جدول (١)

قيم معاملات الارتباط بين درجة كل عبارة والدرجة الكلية للاستبيان

م	الارتباط	الدلالة	م	الارتباط	الدلالة
١-	٠,٨٠٤	٠,٠١	٦-	٠,٧١٢	٠,٠١
٢-	٠,٦٣٤	٠,٠٥	٧-	٠,٨٢٦	٠,٠١
٣-	٠,٩٠٧	٠,٠١	٨-	٠,٦٠١	٠,٠٥
٤-	٠,٧٧٦	٠,٠١	٩-	٠,٩٢٨	٠,٠١
٥-	٠,٨٣٥	٠,٠١	١٠-	٠,٨٧١	٠,٠١

يتضح من الجدول أن معاملات الارتباط كلها دلالة عند مستوى (٠,٠١ ، ٠,٠٥) لاقتربها من الواحد الصحيح مما يدل على صدق وتجانس عبارات الاستبيان.

الثبات: يقصد بالثبات *reability* دقة الاختبار في القياس والملاحظة، وعدم تناقضه مع نفسه واتساقه وطراده فيما يزودنا به من معلومات عن سلوك المفحوص، وهو النسبة بين تباين الدرجة على المقياس التي تشير إلى الأداء الفعلي للمفحوص، وتم حساب الثبات عن طريق:

١- معامل ألفا كرونباخ Alpha Cronbach

٢- طريقة التجزئة النصفية Split-half.

جدول (٢)

قيم معامل الثبات للاستبيان

معامل ألفا	التجزئة النصفية	ثبات الاستبيان ككل
٠,٩٢١	٠,٨٨٠-٠,٩٣٥	

يتضح من الجدول السابق أن جميع قيم معاملات الثبات: معامل ألفا، التجزئة النصفية، دالة عند مستوى

٠,٠١ مما يدل على ثبات الاستبيان.

النتائج والمناقشة:

للإجابة عن تساؤلات البحث تم الآتي:

أولاً: الدراسة التحليلية للأزياء الشعبية بمنطقتي البحث:

أ- دراسة الأزياء الشعبية في شمال سيناء بجمهورية مصر العربية:

الثوب السيناوي: ترتدي البدوية في سيناء ثوب من قماش القطن ذو اللون الأسود طويل ذو أكمام مطرز بالخيوط الحريية الملونة وهو ذو وحدات يغلب عليها الشكل الهندسي تغطي معظم أجزاء الثوب إلا مكان وضع الحزام (الصوفية) والظهر والأكمام من أسفل. ويتضح التمييز بين ثوب المرأة المتزوجة وثوب الفتاة من لون الخيط الذي يطرز به الثوب صورة رقم (١) وفي صورة رقم (٢) شكل جانبي للثوب السيناوي لإظهار التطريز على الكم حيث تدل الألوان المستخدمة في تطريز وصناعة الثوب على الحالة الاجتماعية للمرأة. فالثوب المطرز باللون الأزرق ترتديه السيدة الكبيرة في السن والسيدة الثيب، أما السيدة المتزوجة فترتدي الثوب المطرز باللون الأحمر، وترتدي الفتاة الصغيرة الأثواب المطرزة بألوان فاتحة ويذكر (فتوح سلمان، ٢٠١١) أن للثوب عدة مسميات تختلف حسب المناسبة منها الدس والطلس وترتدي في الأفراح والحداد في حالات الوفاة.



صورة رقم (٢)

الثوب السيناوي ويظهر به وحدات التطريز على الكم باللون الأزرق



صورة رقم (١)

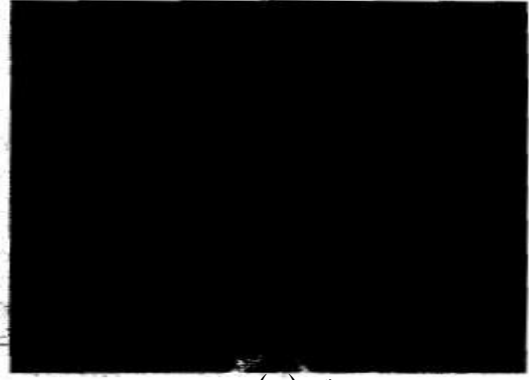
الثوب السيناوي ويظهر التطريز مغطى معظم أجزاء الثوب باللون الأحمر

الثوب (توب الشغل): ترتديه المرأة السيناوية في المنزل وأثناء قيامها بالأعمال المنزلية المختلفة وهو مصنوع من القطن وقد يكون قطعة واحدة أو مكون من قطعتين أحدهما مشجر والآخر سادة ويكون بألوان زاهية وغالبا ما يكون الجلباب بوسط وقد يكون الجلباب بسفرة أو بدون وقد يكون له مرد في الأمام ويلف الوسط بقطعة من الصوف تسمى الصوفية صورة رقم (٣) وفي صورة رقم (٤) تظهر مجموعة من السيدات يرتدين الجلباب أثناء عملهن بصناعة السجاد (الكليم) وهي إحدى الصناعات المشهورة في سيناء.



صورة رقم (٤)

سيدات مسنات يرتدين الثوب (الجلباب) وهو
مكون من قطعة واحدة أثناء عمل الكلیم أو
السجاد



صورة رقم (٣)

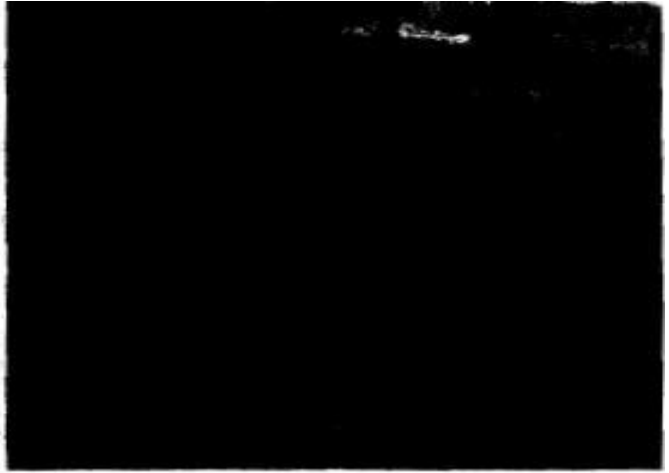
سيدة ترتدي الثوب (الجلباب) وهو مكون من
قطعتين مختلفين في اللون وفي الوسط ترتدي الصوفية

القنعة (الخرجة): وهو غطاء الرأس الذي ترتديه معظم البدويات ويدل عادة على القبيلة التي تنتمي إليها الفتاة وهو قطعة مستطيلة من القطن وغالبا ما تكون باللون الأسود وأحيانا ما يلثم بها الوجه بغرض التستر ولكل قبيلة وحدات زخرفية خاصة بها تميز فتياتها عن فتيات القبائل الأخرى وتغطي المرأة رأسها وتلف كل جسمها إذا ما غادرت منزلها بالقنعة وقد تطرز بوحدات زخرفية بسيطة في حوافه ووسطه، بينما تغطي الفتاة رأسها فقط (بالوقاية) أو السادة وهي من القماش الأحمر وتشبه الطاقية، إلا أن الجزء الخلفي منها طويل إلى منتصف الظهر تقريبا وحافتها الأمامية مزينة بصف من العملات الفضية أو الذهبية تسمى (الشاشة) صورة رقم (٥، ٦).



صورة رقم (٦)

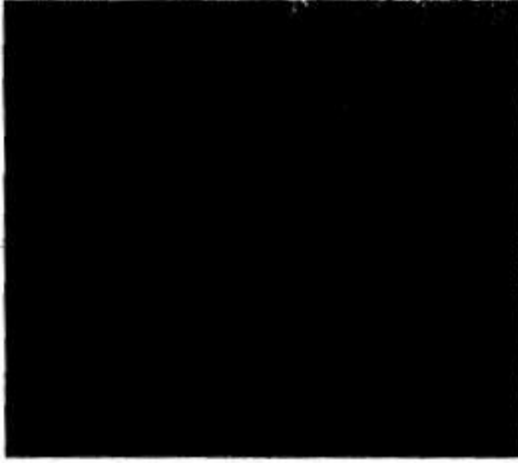
سيدة ترتدي القنعة (الخرجة) وهي مطرزة على الوسط
بنفس الوحدات التي يطرز بها الثوب السيناوي



صورة رقم (٥)

سيداتان ترتدين القنعة (الخرجة) وهو مطرزة من الأطراف

الخمير أو البرقع: يختلف في كل قبيلة عن الأخرى ويستخدم لحجب وجه المرأة المتزوجة عدا العينين ويتكون عادة من شريط من القماش ويشد حول جبهة المرأة ويعقد من الخلف وتتدلى منه أعمدة العملات المعدنية حيث يتحدد مدى ثراء المرأة بنوعية وكمية العملات على خميرها صورة رقم (٧) كما تظهر في صورة رقم (٨) سيدة وهي ترتدي البرقع وهو مطرز بالعملات المعدنية في شكل صفوف على طرف البرقع.



صورة رقم (٨)

سيدة مسنة ترتدي القنعة والبرقع مطرز بالعملات في صفوف أسفل البرقع



صورة رقم (٥٧)

سيدة شابة ترتدي القنعة البرقع وهو مطرز بالعملات في شكل أعمدة

ألبسة القدم: النعال وهو من أشهر ألبسة القدم عند البدو والوطاء وهو يشبه المداس المفتوح ويصنع من جلد الماعز والذي تظهر منه القدم والأصابع وغالبا ما تسير البدوية بدون ألبسة القدم على الرمال لسهولة الحركة (سعد الخادم، ١٩٥٩).

الحلي: تعبر حلي قبائل سيناء عن شعار كل قبيلة ومكانة الفرد داخلها. وتهتم المرأة البدوية بزيناها وزينتها اهتماما كبيرا فالمرأة تهتم بتنسيق شعرها على هيئة ضفائر، وتضيف إليها جدائل من الصوف تنتهي بشرا شيب من الحرير وتزين بحلقات من الخرز تسمى محارجي كما تغطي رأسها بشريط يتدلى على جانبي الرأس مزين جمعيه بالعملات الفضية أو المعدنية وللأنف زينة، تسمى الأشناف من الذهب والفضة أما زينة الصدر فهناك قلائد عديدة للرقبة والصدر أما زينة اليد فهي الأساور الفضية والمعدنية التي تتعدد أحجامها وأشكالها، والخواتم في يد البدوية من الفضة أو المعدن محلاة بفصوص من العقيق أو الفيروز، وترتبط هذه الأحجار بمعتقدات معينة مثل منع الحسد والمشاهدة وجلب المحبة (سعد الخادم، ١٩٥٩).

رسم تخطيطي لأزياء النساء في شمال سيناء بجمهورية مصر العربية:

الثوب السيناوي: من الرسم التخطيطي شكل رقم (١) يتضح الثوب يتكون من أربعة قطع وهما الأكمام (عدد اثنين كم) والأمام والخلف ويظهر الأمام قطعة واحدة وكذلك الخلف كما توجد فتحة في حردة الرقبة الأمامية لتسهيل دخول الرأس كما يظهر في التخطيط حدود التطريز.

الثوب (توب الشغل): يظهر الجلباب ضيق من أعلى ويتسع عند الذيل وذلك لسهولة الحركة وقد يكون به خط للسفرة عند منطقة الصدر أو خط للوسط وقد يكون بدون وتوجد فتحة للرقبة شكل رقم (٢) (تم عمل الرسوم التخطيطية من قبل الباحثة ببرنامج رسم (Corel Draw x3+sp2)).



شكل (٢)

رسم تخطيطي يوضح الخطوط الأساسية للجلباب



شكل (١)

رسم تخطيطي يوضح الخطوط الأساسية للثوب السيناوي

ب- تحليل ملابس السيدات في منطقة نجد بالمملكة العربية السعودية:

ثوب تور: مصنوع من الأقمشة الرقيقة والقطعة أسفل الكم تسمى التخراصة وهي مصنوعة من الحرير الطبيعي ذو اللون الوردي والغرض منها التوسيع بهدف التستر وتطرز فتحة الرقبة بالخياطة الذهبية وعلى نهاية الأكمام صورة رقم (١).

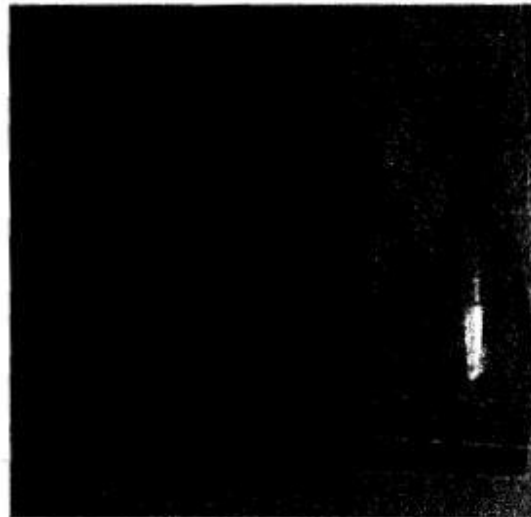
شكل آخر لثوب تور: وهو مصنوع من القطن مخطم (أي محلي بأشرطة من التطريز طولية وعرضية) صورة

رقم (٢) (ليلي البسام، ١٩٨٥).



صورة رقم (١٢)

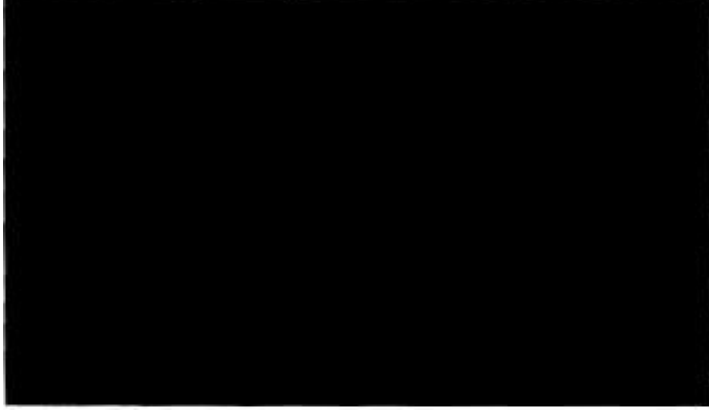
ثوب تور وهو محلي بأشرطة تطريز طولية وعرضية



صورة رقم (١١)

ثوب تور وتظهر فيه التخراصة أسفل الكم

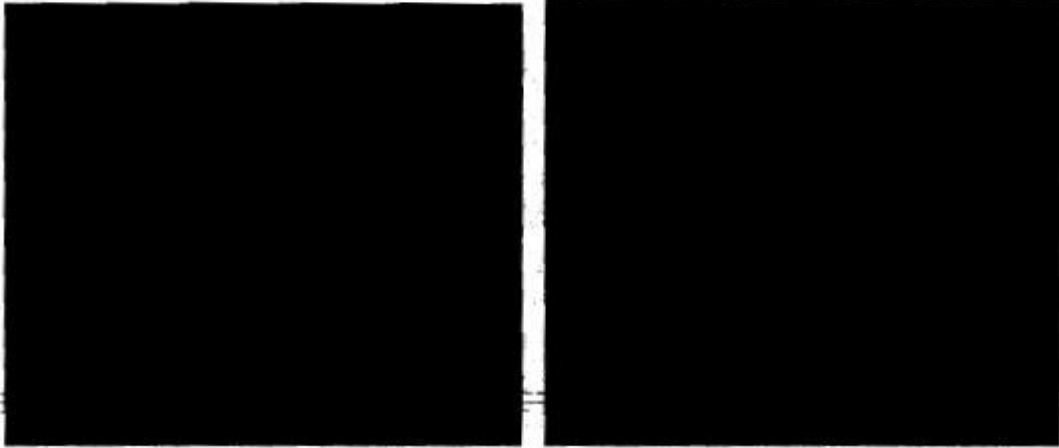
وقد يكون الثوب (ثوب تور): مصنوع من طبقة خارجية تل أسود مزخرف بأشكال هندسية ناتجة عن قطع معدنية مستطيلة الشكل تثبت بالضغط في ثقوب النسيج والطبقة الداخلية مصنوعة من الساتان أو قماش قطني ملون صورة رقم (١٣) (ليلي البسام، ١٩٨٥).



صورة رقم (١٣)

ثوب تور وهو مصنوع من التل وهو مطرز بقطع معدنية

المقطع أو (الدراعة): يصف (الجادر، ١٩٧٩) بأنه عبارة عن قميص من القطن مفتوح من الأمام حتى الخصر وتغلق الفتحة بالأزرار، وفي صورة رقم (١٤) تظهر الدراعة عبارة عن ثوب طويل ذو أكمام طويلة مصنوع من الساتان ذو لون وردي ومطرز بخيوط الذهب في منطقة الجيب ونهاية الأكمام والدراعة هي اللباس الرئيسي للمرأة في نجد. ويوجد شكل مطور للمقطع أو الدراعة ويعتمد في شكله على التطريز من الأمام وعلى الأساور وفي الذيل وغالباً ما يصنع من القماش السادة صورة رقم (١٥).



صورة رقم (١٤)

سيدة ترتدي المقطع (الدراعة) وهو مطرز بخيوط الذهب

صورة رقم (١٥)

سيدة ترتدي الشكل المطور للمقطع أو الدراعة

الشيلة (الغدة): تستخدم لتغطية الرأس في جميع الأوقات وتصنع من قماش قطني خفيف اسود اللون ونادراً ما تكون من الحرير ويتراوح طولها من ٢ إلى ٣م وتختلف الأطوال حسب العادات والتقاليد المتبعة وأحياناً

يغطي بها الوجه، بغرض التستر وقد استخدم نوع منها للزينة مصنوع من نسيج مثقب يسمى منيخل. تلف المرأة هذه الشيلة حول رأسها مظهرة وجهها مغطية صدرها وظهرها ومن أنواعها (المقرون أو أم عقه، المشنفة، شيلة التلي، المريشه) (ليلي البسام، ١٩٨٥).

المسفع أو الطرحه: قطعة مستطيلة الشكل من قماش الشيفون الطبيعي، تلبسه الفتيات بدلاً من الشيله صورة رقم (١٦).

البرقع: وهي قطعة من قماش القطن الخفيف ذو اللون الأسود يغطي بها الوجه وتربط من الخلف وقد تكون مكونة من عدة طبقات حتى لا يظهر ما تحتها وقد يكون بها ثقبان لإظهار العينين (ليلي البسام، ١٩٨٥).

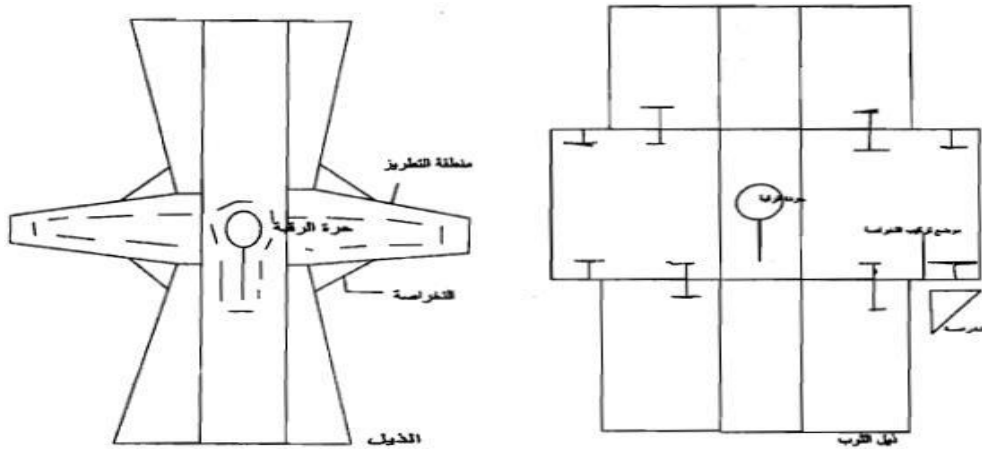
ألبسة القدم: الزرايبيل وهو ما يسمى البوت في الوقت الحالي والجزء العلوي مصنوع من الصوف المغزول من وبر الإبل أما النعل فمن الجلد المدبوغ والمداس يشبه الزرايبيل إلا أن الجزء العلوي مصنوع من القطن والتليك وهو نعل من الجلد الأسود أو البني (الجادر، ١٩٧٩).

الحلي: استخدمت المرأة النجدية أنواعاً متعددة من الحلي فحلي الرأس هي الهامة والققب والحلقة وحلي الأذن الأقراط (الخماخم) وحلي الأنف الزمام والزيم والفردة وحلي الرقبة والصدر الخناقة والزناط والمسباح وحلي اليدين البناجر وحلي القدم الحجول (الفراط) والخشاخيش (ليلي البسام، ١٩٨٥).

رسم تخطيطي لأزياء النساء في نجد بالملكة العربية السعودية:

الثوب: وهو يسمى بثوب تور ويتكون من تسع أجزاء مستطيلة الشكل تخاط مع بعضها البعض وفي منطقة الإبط يوضع ما يسمى بالتخراصة وهي قطعة مثلثة الشكل توضع بهدف التوسيع وغالباً ما تكون بلون مخالف للتجميل شكل رقم (٣).

المقطع أو (الدراعة): ويتكون من سبع قطع وهو ضيق من منطقة الصدر ويزداد اتساعاً عند منطقة الذيل شكل رقم (٤) (تم عمل الرسوم التخطيطية من قبل الباحثة ببرنامج رسم (Corel Draw x3+sp2)).



شكل (٤)

شكل (٣)

رسم تخطيطي يوضح الخطوط الأساسية للمقطع أو الدراعة

رسم تخطيطي يوضح الخطوط الأساسية لثوب تور

ج- عناصر التصميم في الأزياء الشعبية:

الخامات:

تنوعت أنواع الأقمشة المستخدمة فاستخدمت الأقطان حيث سهولة امتصاصها للعرق وملائمتها للأجواء الحارة، كما يستخدم الحرير في تنفيذ بعض الملابس الخارجية والمكملات للنساء وخاصة أغطية الرأس لما تتميز به من سهولة العناية وسرعة وسهولة الجفاف ومقاومتها للكرمشة واستخدام التل كطبقة ثانية في الثوب وفي أغطية الرأس.

الخامات المساعدة:

الأشرطة:

تستخدم في زخرفة بعض الملابس مثل ثوب تور.

العملات والقطع المعدنية:

هي تستخدم في الزخرفة مثل زخرفة البرقع السيناوي وثوب تور.

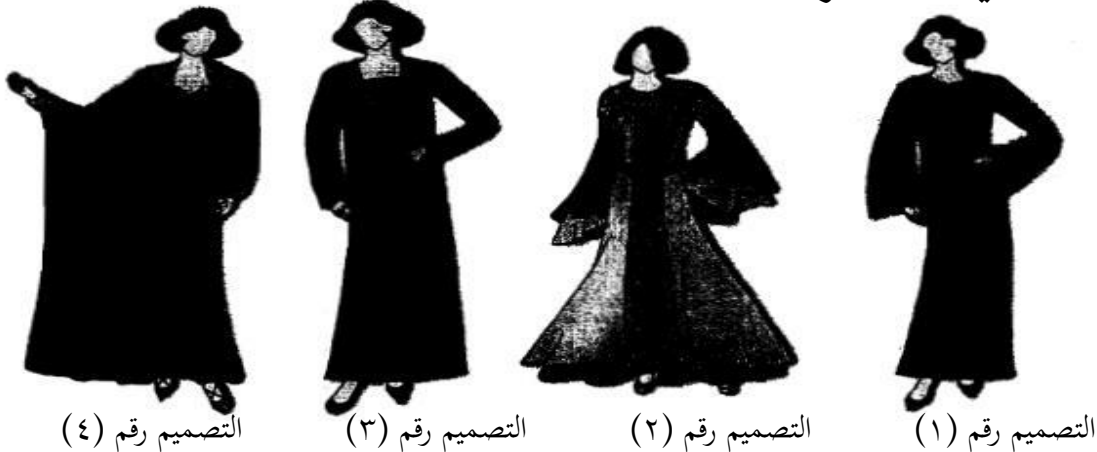
الألوان:

تستخدم المسنات الألوان الداكنة في ملابسها مثل الأسود أما الفتيات فيستخدمن الألوان الزاهية مثل الأحمر والأزرق الفاتح والأبيض المنقوشة برسوماً كبيرة مثل البنفسجي واستخدام اللون الذهبي في الحلي والتطريز.

الخطوط والأشكال:

استخدمت الخطوط المستقيمة بكثرة والمنحنية تركزت في فتحات الرقبة أما الأشكال والزخارف فتنوعت ومنها المثلث والمربع والمعين وهي تستخدم لمنع الحسد وقد استخدمت الزخارف النباتية والهندسية.

ثانياً: التصميمات المقترحة:



شكل (٥) يوضح التصميمات المقترحة



التصميم رقم (٨)



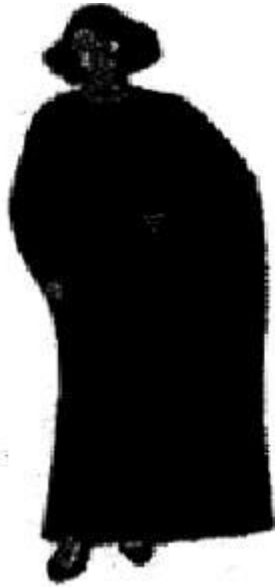
التصميم رقم (٧)



التصميم رقم (٦)



التصميم رقم (٥)



التصميم رقم (١٠)



التصميم رقم (٩)

تابع: شكل (٥) يوضح التصميمات المقترحة

ثالثا: تحليل النتائج باستخدام الإحصاء التطبيقي:

جدول، ٣، ٤، ٥، ٦، ٧، ٨ توضح تكرارات ونسب إجابات المحكمين ومعاملات الجودة والمتوسط

الوزني لجميع بنود التصميمات المقترحة:

جدول (٣)

يوضح تكرارات ونسب إجابات المحكمين لجميع بنود التصميمات المقترحة

التصميم رقم ٢						التصميم رقم ١						رقم البند
النسبة %			العدد			النسبة %			العدد			
غير ملائم	إلى حد ما	ملائم	غير ملائم	إلى حد ما	ملائم	غير ملائم	إلى حد ما	ملائم	غير ملائم	إلى حد ما	ملائم	
١١,٤%	٣١,٤%	٥٧,١%	٤	١١	٢٠	١٧,١%	١٤,٣%	٦٨,٦%	٦	٥	٢٤	١
١١,٤%	٣٧,١%	٥١,٤%	٤	١٣	١٨	١١,٤%	١٧,١%	٧١,٤%	٤	٦	٢٥	٢
٢٢,٩%	٢٨,٦%	٤٨,٦%	٨	١٠	١٧	٢,٩%	٢٠%	٧٧,١%	١	٧	٢٧	٣
٢,٩%	٤٠%	٥٧,١%	١	١٤	٢٠	٢,٩%	١٧,١%	٨٠%	١	٦	٢٨	٤
٨,٦%	٣٤,٣%	٥٧,١%	٢	١٢	٢٠	٨,٦%	٨,٦%	٨٢,٩%	٣	٣	٢٩	٥
١١,٤%	٢٠%	٦٨,٦%	٤	٧	٢٤	٢,٩%	١١,٤%	٨٥,٧%	١	٤	٢٠	٦
٨,٦%	٢٥,٧%	٦٥,٧%	٣	٩	٢٣	٨,٦%	١٧,١%	٧٤,٣%	٢	٦	٢٦	٧
٨,٦%	٢٠%	٧١,٤%	٣	٧	٢٥	١١,٤%	١٤,٣%	٧٤,٣%	٤	٥	٢٦	٨
٢,٩%	٢٢,٩%	٧٤,٣%	١	٨	٢٦	٠%	٢٢,٩%	٧٧,١%	٠	٨	٢٧	٩
٢٠%	٢٥,٧%	٥٤,٣%	٧	٩	١٩	٨,٦%	٢٠%	٧١,٤%	٣	٧	٢٥	١٠

جدول (٤)

يوضح تكرارات ونسب إجابات المحكمين لجميع بنود التصميمات المقترحة

التصميم رقم ٤						التصميم رقم ٣						رقم البند
النسبة %			العدد			النسبة %			العدد			
غير ملائم	إلى حد ما	ملائم	غير ملائم	إلى حد ما	ملائم	غير ملائم	إلى حد ما	ملائم	غير ملائم	إلى حد ما	ملائم	
٠%	٥,٧%	٩٤,٣%	٠	٢	٣٣	١١,٤%	٢٨,٦%	٦٠%	٤	١٠	٢١	١
٢,٩%	٥,٧%	٩١,٤%	١	٢	٣٢	٥,٧%	٣٤,٣%	٦٠%	٢	١٢	٢١	٢
٥,٧%	١١,٤%	٨٢,٩%	٢	٤	٢٩	١١,٤%	٢٠%	٦٨,٦%	٤	٧	٢٤	٣
٢,٩%	٨,٦%	٨٨,٦%	١	٣	٣١	١١,٤%	٣٤,٣%	٥٤,٣%	٤	١٢	١٩	٤

التصميم رقم ٤						التصميم رقم ٣						رقم البند
النسبة %			العدد			النسبة %			العدد			
غير ملائم	إلى حد ما	ملائم	غير ملائم	إلى حد ما	ملائم	غير ملائم	إلى حد ما	ملائم	غير ملائم	إلى حد ما	ملائم	
٨,٦%	١١,٤%	٨٠%	٣	٤	٢٨	٥٥,٧%	٣٧,١%	٥٧,١%	٢	١٣	٢٠	٥
٠%	١٤,٣%	٨٥,٧%	٥	٥	٣٠	١١,٤%	٢٨,٦%	٦٠%	٤	١٠	٢١	٦
٥,٧%	٨,٦%	٨٥,٧%	٢	٣	٣٠	٨,٦%	٣١,٤%	٦٠%	٣	١١	٢١	٧
٠%	٨,٦%	٩١,٤%	٠	٣	٣٢	٥٥,٧%	٢٥,٧%	٦٨,٦%	٢	٩	٢٤	٨
٥,٧%	٨,٦%	٨٥,٧%	٢	٣	٣٠	٨,٦%	٢٠%	٧١,٤%	٣	٧	٢٥	٩
٨,٦%	١٤,٣%	٧٧,١%	٣	٥	٢٧	٢٠%	٢٢,٩%	٥٧,١%	٧	٨	٢٠	١٠

جدول (٥)

يوضح تكرارات ونسب إجابات المحكمين لجميع بنود التصميمات المقترحة

التصميم رقم ٦						التصميم رقم ٥						رقم البند
النسبة %			العدد			النسبة %			العدد			
غير ملائم	إلى حد ما	ملائم	غير ملائم	إلى حد ما	ملائم	غير ملائم	إلى حد ما	ملائم	غير ملائم	إلى حد ما	ملائم	
١١,٤%	١٧,١%	٧١,٤%	٤	٦	٢٥	١١,٤%	٢٥,٧%	٦٢,٩%	٤	٩	٢٢	١
٨,٦%	٢٠%	٧١,٤%	٣	٧	٢٥	١٧,١%	٢٢,٩%	٦٠%	٦	٨	٢١	٢
٢٠%	١٤,٣%	٦٥,٧%	٧	٥	٢٣	١٤,٣%	٢٠%	٦٥,٧%	٥	٧	٢٣	٣
٨,٦%	٢٢,٩%	٦٨,٦%	٣	٨	٢٤	٢٢,٩%	١٧,١%	٦٠%	٨	٦	٢١	٤
٠%	٢٥,٧%	٧٤,٣%	٠	٩	٢٦	٠%	٢٠%	٨٠%	٠	٧	٢٨	٥
١٤,٣%	٢٠%	٦٥,٧%	٥	٧	٢٣	١٧,١%	١٧,١%	٦٥,٧%	٦	٦	٢٣	٦
١١,٤%	١١,٤%	٧٧,١%	٤	٤	٢٧	١١,٤%	٣١,٤%	٥٧,١%	٤	١١	٢٠	٧
١٧,١%	٢٠%	٦٢,٩%	٦	٧	٢٢	١٧,١%	٢٥,٧%	٥٧,١%	٦	٩	٢٠	٨
١٤,٢%	١٧,١%	٦٨,٦%	٥	٦	٢٤	١٤,٣%	٨,٦%	٧٧,١%	٥	٣	٢٧	٩
٢,٩%	٢٢,٩%	٧٤,٣%	١	٨	٢٦	٥,٧%	٢٠%	٧٤,٣%	٢	٧	٢٦	١٠

جدول (٦)

يوضح تكرارات ونسب إجابات المحكمين لجميع بنود التصميمات المقترحة

التصميم رقم ٨						التصميم رقم ٧						رقم البند
النسبة %			العدد			النسبة %			العدد			
غير ملائم	إلى حد ما	ملائم	غير ملائم	إلى حد ما	ملائم	غير ملائم	إلى حد ما	ملائم	غير ملائم	إلى حد ما	ملائم	
٢٠%	٢٢,٩%	٥٧,١%	٧	٨	٢٠	٥٥,٧%	٥٥,٧%	٨٨,٦%	٢	٢	٣١	١
٢٠%	٢٨,٦%	٥١,٤%	٧	١٠	١٨	٢,٩%	٨,٦%	٨٨,٦%	١	٣	٣١	٢
١٤,٣%	٢٢,٩%	٦٢,٩%	٥	٨	٢٢	١١,٤%	١٤,٣%	٧٤,٣%	٤	٥	٢٦	٣
١١,٤%	٣٤,٣%	٥٤,٣%	٤	١٢	١٩	٠%	٢٠%	٨٠%	٠	٧	٢٨	٤
١٤,٣%	٢٠%	٦٥,٧%	٥	٧	٢٣	١٤,٣%	٨,٦%	٧٧,١%	٥	٣	٢٧	٥
١٤,٣%	٢٥,٧%	٦٠%	٥	٩	٢١	٨,٦%	٥٥,٧%	٨٥,٧%	٢	٢	٣٠	٦
٨,٦%	٣٤,٣%	٥٧,١%	٣	١٢	٢٠	٥٥,٧%	١١,٤%	٨٢,٩%	٢	٤	٢٩	٧
١١,٤%	٣٧,١%	٥١,٤%	٤	١٣	١٨	٢,٩%	٨,٦%	٨٨,٦%	١	٣	٣١	٨
١٧,١%	٢٠%	٦٢,٩%	٦	٧	٢٢	٢,٩%	١٧,١%	٨٠%	١	٦	٢٨	٩
٨,٦%	٣٤,٣%	٥٧,١%	٣	١٢	٢٠	٨,٦%	١٤,٣%	٧٧,١%	٢	٥	٢٧	١٠

جدول (٧)

يوضح تكرارات ونسب إجابات المحكمين لجميع بنود التصميمات المقترحة

التصميم رقم ١٠						التصميم رقم ٩						رقم البند
النسبة %			العدد			النسبة %			العدد			
غير ملائم	إلى حد ما	ملائم	غير ملائم	إلى حد ما	ملائم	غير ملائم	إلى حد ما	ملائم	غير ملائم	إلى حد ما	ملائم	
١٤,٣%	١٧,١%	٦٨,٦%	٥	٦	٢٤	٨,٦%	٥٥,٧%	٨٥,٧%	٣	٢	٣٠	١
٥٥,٧%	٢٠%	٧٤,٣%	٢	٧	٢٦	٨,٦%	١١,٤%	٨٠%	٣	٤	٢٨	٢
٨,٦%	٢٢,٩%	٦٨,٦%	٣	٨	٢٤	٥٥,٧%	١٧,١%	٧٧,١%	٢	٦	٢٧	٣
٥٥,٧%	١٧,١%	٧٧,١%	٢	٦	٢٧	١١,٤%	١٤,٣%	٧٤,٣%	٤	٥	٢٦	٤
٢,٩%	١١,٤%	٨٥,٧%	١	٤	٣٠	٨,٦%	٢٠%	٧١,٤%	٣	٧	٢٥	٥

التصميم رقم ١٠						التصميم رقم ٩						رقم البند
النسبة %			العدد			النسبة %			العدد			
غير ملائم	إلى حد ما	ملائم	غير ملائم	إلى حد ما	ملائم	غير ملائم	إلى حد ما	ملائم	غير ملائم	إلى حد ما	ملائم	
٥٢,٩%	٥٥,٧%	٩١,٤%	١	٢	٣٢	٠%	١٧,١%	٨٢,٩%	٠	٦	٢٩	٦
٠%	١٧,١%	٨٢,٩%	٠	٦	٢٩	٥٥,٧%	١٤,٣%	٨٠%	٢	٥	٢٨	٧
١١,٤%	٨,٦%	٨٠%	٤	٣	٢٨	٥٥,٧%	١١,٤%	٨٢,٩%	٢	٤	٢٩	٨
١١,٤%	١١,٤%	٧٧,١%	٤	٤	٣٧	٥٢,٩%	١٧,١%	٨٠%	١	٦	٢٨	٩
١١,٤%	١٤,٣%	٧٤,٢%	٤	٥	٢٦	٥٥,٧%	٢٢,٩%	٧١,٤%	٢	٨	٢٥	١٠

جدول (٨)

يوضح معاملات الجودة والمتوسط الوزني لجميع التصميمات المقترحة

التصميمات										رقم البند باستمارة التحكيم
١٠	٩	٨	٧	٦	٥	٤	٣	٢	١	
٧٤,٧%	٨٨,٥%	٦٥,٥%	٩٠,٨%	٧٧%	٧٠,١%	٩٥,٤%	٦٧,٨%	٦٥,٥%	٧٤,٧%	١
٧٩,٢%	٨٣,٩%	٦٠,٩%	٩٠,٨%	٧٧%	٣٧,٨%	٩٣,١%	٦٧,٨%	٦٠,٩%	٧٧%	٢
٧٤,٧%	٨١,٦%	٧٠,١%	٧٩,٢%	٧٢,٤%	٧٢,٤%	٨٦,٢%	٧٤,٧%	٥٨,٦%	٨١,٦%	٣
٨١,٦%	٧٩,٢%	٦٣,٢%	٨٣,٩%	٧٤,٧%	٦٧,٨%	٩٠,٨%	٦٣,٢%	٦٥,٥%	٨٣,٩%	٤
٨٨,٥%	٧٧%	٧٢,٤%	٨١,٦%	٧٩,٣%	٨٢,٩%	٨٣,٩%	٦٥,٥%	٦٥,٥%	٨٦,٢%	٥
٩٣,١%	٨٦,٢%	٦٧,٨%	٨٨,٥%	٧٢,٤%	٧٢,٤%	٨٨,٥%	٦٧,٨%	٧٤,٧%	٨٨,٥%	٦
٨٦,٢%	٨٣,٩%	٦٥,٥%	٨٦,٢%	٨١,٢%	٦٥,٥%	٨٨,٥%	٦٧,٨%	٧٢,٤%	٧٩,٣%	٧
٨٣,٩%	٨٦,٢%	٦٠,٩%	٩٠,٨%	٧٠,١%	٦٥,٥%	٩٣,١%	٧٤,٧%	٧٧%	٧٩,٢%	٨
٨١,٦%	٨٣,٩%	٧٠,١%	٨٣,٩%	٧٤,٧%	٨١,٦%	٨٨,٥%	٧٧%	٧٩,٢%	٨١,٦%	٩
٧٩,٢%	٧٧%	٦٥,٥%	٨١,٦%	٧٩,٢%	٧٩,٢%	٨١,٦%	٦٥,٥%	٦٣,٢%	٧٧%	١٠
٨٢,٢٩%	٨٢,٧٥%	٦٦,١٩%	٨٥,٧٤%	٧٥,٩%	٧٢,٦٣%	٨٨,٩٦%	٦٩,١٨%	٦٨,٢٦%	٨٠,٩١%	المتوسط العام
٤	٣	١٠	٢	٦	٧	١	٨	٩	٥	الترتيب

التعليق على التصميمات والجداول لبيان مدى الدمج بين التراث الشعبي لبدو شمال سيناء بجمهورية مصر العربية ونجد بالمملكة العربية السعودية وتبعاً لتكرارات ونسب إجابات المحكمين لجميع بنود الاستمارة (ملحق (١)) ومعاملات الجودة.

التصميم رقم (١): استخدمت فيه الخطوط الطويلة والعرضية كما في المقطع (الدراعة) بنجد كما استخدم فيه التطريز المميز للثوب السيناوي على الأكمام وفي قصة الصدر والجانبين وحلي التصميم بالقطع المعدنية كما

في ثوب نجد أما الألوان فقد استخدم اللون الأسود كما في الثوب السيناوي والنجدي والتطريز باللون البنفسجي وهو مستخدم في التطريز السيناوي والأقمشة المقترحة لهذا التصميم القماش القطني والتطريز بالخيوط القطنية أو الحريرية وقد احتل هذا التصميم المرتبة الخامسة تبعاً لمعامل الجودة بالنسبة لبنود الاستمارة حيث اشتمل على (٨٠,٩١%) من قبل المحكمين جدول (٣، ٨).

التصميم رقم (٢): به سفرة من الصدر كما في ثوب الشغل السيناوي واستخدمت فيه القصات الطويلة المميزة للمقطع في نجد وتم عمل التصميم بأسلوب تعدد الطبقات وهو الأسلوب المتبع في ثوب تور النجدي كما استخدمت فيه الأكمام الواسعة من الأسفل كما في الثوب النجدي واستخدمت فيه الصوفية وهي الحزام المميز للثوب السيناوي أما الألوان فهي اللون الذهبي وهو المميز للمقطع النجدي والتركواز المستخدم في تطريز الثوب السيناوي والأقمشة المقترحة هي الأقمشة الخفيفة كالحريز والطبقة السفلى من الساتان كما في الثوب النجدي وقد احتل هذا التصميم المرتبة التاسعة تبعاً لمعامل الجودة بالنسبة لبنود الاستمارة حيث اشتمل على (٦٨,٢٦%) من قبل المحكمين جدول (٣، ٨).

التصميم رقم (٣): الخطوط الخارجية للتصميم مستمدة من الثوب السيناوي واستخدمت فيه الخطوط الطولية والعرضية المميزة للثوب النجدي وتم عمل خطوط عرضية على جانبي الثوب كما في المقطع أو الدراعة النجدي وقد استخدم اللون الأسود كما في الثوب السيناوي والنجدي والقطع العرضية ذات المقاسات الصغيرة استخدم فيها التطريز المميز للثوب السيناوي باللون الذهبي والقطع العرضية الكبيرة ذات اللون الأحمر المستخدم في الثوب السيناوي والأقمشة المقترحة هي القماش القطني وقد احتل هذا التصميم المرتبة الثامنة تبعاً لمعامل الجودة بالنسبة لبنود الاستمارة حيث اشتمل على (٦٩,١٨%) من قبل المحكمين جدول (٤، ٨).

التصميم رقم (٤): وهو عبارة عن جلباب من أسفل ذو سفرة مستقيمة على الصدر والأكمام ذات أساور واستخدمت الصوفية كما في ثوب الشغل السيناوي ويثبت عليه عباءة واسعة وهي مفتوحة من الأمام ومتصلة بالأكمام كما في الثوب النجدي ومثبتة من الجلباب من منطقة السفرة ويستخدم في هذا التصميم أسلوب الطبقتين كما في الثوب النجدي واستخدم التطريز السيناوي في السفرة والأساور باللون الذهبي المستخدم في الثوب النجدي والأقمشة المقترحة للتنفيذ هي الأقمشة الخفيفة كالحريز وقد حقق هذا التصميم أعلى معامل جودة بالنسبة لبنود استمارة الاستبيان واحتل المرتبة الأولى حيث اشتمل على (٨٨,٩٦%) وهي أعلى قيمة من قبل المحكمين جدول (٤، ٨).

التصميم رقم (٥): ويشتمل هذا التصميم على التخراصة والأكمام الواسعة كما في الثوب النجدي والخطوط الخارجية للتصميم مستمدة من الثوب السيناوي واستخدم اللون الأزرق والتطريز بالأسلوب السيناوي في منطقة الوسط باللون الذهبي المستخدم في الثوب النجدي والأقمشة المقترحة هي الأقمشة القطنية وقد احتل

هذا التصميم المرتبة السابعة تبعاً لمعامل الجودة بالنسبة لبنود الاستمارة حيث اشتمل على (٧٢,٦٣%) من قبل المحكمين جدول (٥، ٨).

التصميم رقم (٦): استخدمت فيه السفرة والأكمام الضيقة كما في الثوب السيناوي والتخراصة عند خط الوسط والخطوط الطولية في منطقة الصدر كما في الثوب النجدي كما استخدم التطريز المميز للثوب السيناوي في التخراصة والسفرة واستخدم اللون الأسود كما في الثوب السيناوي والنجدي واللون الذهبي في منطقة الصدر كما في الثوب النجدي والأقمشة المقترحة هي الأقمشة القطنية وقد احتل هذا التصميم المرتبة السادسة تبعاً لمعامل الجودة بالنسبة لبنود الاستمارة حيث اشتمل على (٧٥,٠٩%) من قبل المحكمين جدول (٥، ٨).

التصميم رقم (٧): استخدمت فيه الأكمام الضيقة ذات الأساور والأقمشة المشجرة ذات اللون الزرق كما في ثوب الشغل السيناوي واستخدمت فيه الخطوط الطولية والعرضية ذات اللون الوردي وزين بالقطع المعدنية كما في الثوب النجدي والأقمشة المقترحة للتنفيذ هي الأقمشة القطنية وقد احتل هذا التصميم المرتبة الثانية تبعاً لمعامل الجودة بالنسبة لبنود الاستمارة حيث اشتمل على (٨٥,٧٤%) من قبل المحكمين جدول (٦، ٨).

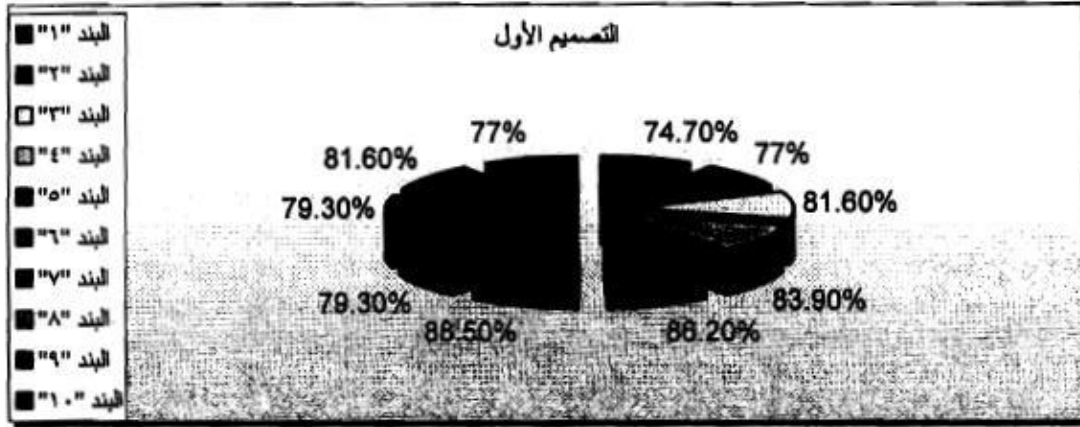
التصميم رقم (٨): استخدمت فيه الأكمام الضيقة ذات القطعتين والأساور كما في الثوب السيناوي واستخدمت فيه الخطوط الطولية والعرضية والتخراصة المميزة للثوب النجدي كما استخدم فيه التطريز المميز للثوب السيناوي في منطقة الأكمام والصدر والتخراصة واستخدم فيه اللون الذهبي كما في الثوب النجدي واللون البنفسجي كما في الثوب السيناوي والأقمشة المقترحة هي الأقمشة القطنية وقد احتل هذا التصميم المرتبة العاشرة تبعاً لمعامل الجودة بالنسبة لبنود الاستمارة حيث اشتمل على (٦٦,١٩%) من قبل المحكمين جدول (٦، ٨).

التصميم رقم (٩): استخدمت فيه الأكمام ذات القطعتين وخطوط التصميم الخارجية كما في الثوب السيناوي والخطوط الطولية والأكمام الواسعة من أسفل كما في الثوب النجدي واستخدم اللون الأسود والتطريز باللون الأحمر والأسود كما في الثوب السيناوي والنجدي كما استخدم فيه الأشرطة كما في الثوب النجدي والأقمشة المقترحة للتنفيذ هي الأقمشة القطنية وقد احتل هذا التصميم المرتبة الثالثة تبعاً لمعامل الجودة بالنسبة لبنود الاستمارة حيث اشتمل على (٨٢,٧٥%) من قبل المحكمين جدول (٧، ٨).

التصميم رقم (١٠): وهو ثوب ضيق من أسفل وفتحة رقبة دائرية كما في الثوب السيناوي وعباءة من الخارج تتميز بالاتساع مفتوحة من الأمام ومثبتة بالجلباب من منطقة الأكتاف والوسط ويحلي التصميم بقطعة مربعة في منطقة الصدر والأساور وعلى الأكتاف مطرزة بالأسلوب السيناوي ويستخدم في هذا التصميم أسلوب الطبقتين المستخدم في الثوب النجدي والألوان المستخدمة هي الأزرق والأقمشة المقترحة للتنفيذ هي الأقمشة الحريرية وقد احتل هذا التصميم المرتبة الرابعة تبعاً لمعامل الجودة بالنسبة لبنود الاستمارة حيث اشتمل على (٨٢,٢٩%) من قبل المحكمين جدول (٧، ٨).

تحليل التصميمات بالنسبة لمعاملات الجودة:

التصميم الأول:

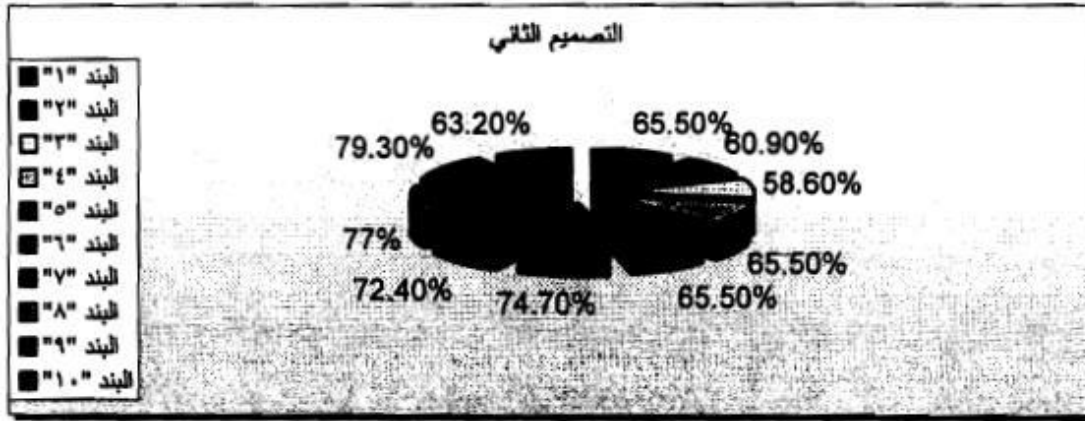


شكل (٦) يوضح معاملات الجودة لجميع بنود تقييم التصميم الأول

من الشكل السابق نستخلص ما يلي:

أن البند (٦) هو الأفضل بالنسبة لجميع بنود التقييم المختلفة وذلك بمعامل جودة ٨٨,٥% وهو يمثل نسبة جودة عالية، بينما كان البند (١) هو الأقل بالنسبة لجميع بنود التقييم المختلفة وذلك بمعامل جودة ٧٤,٧% وهو يمثل نسبة جودة متوسطة.

التصميم الثاني:

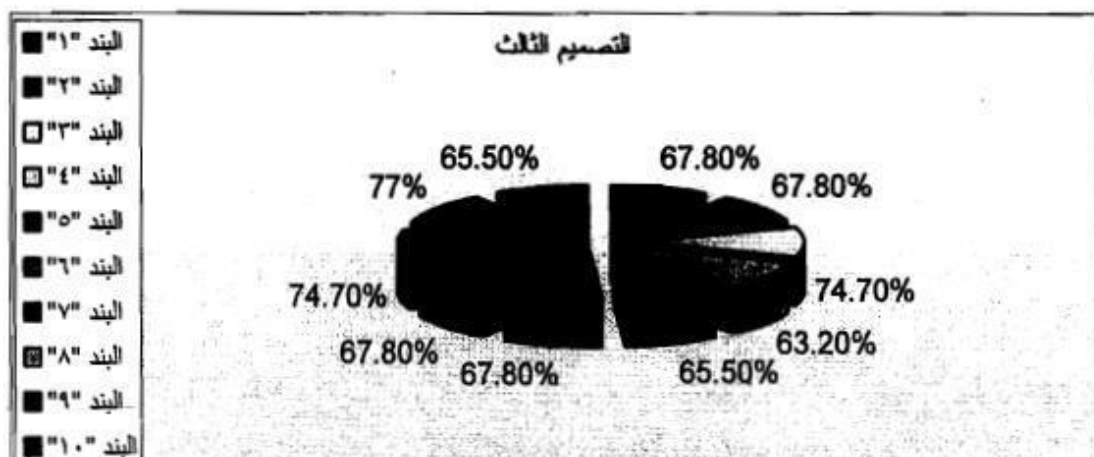


شكل (٧) يوضح معاملات الجودة لجميع بنود تقييم التصميم الثاني

من الشكل السابق نستخلص ما يلي:

أن البند (٩) هو الأفضل بالنسبة لجميع بنود التقييم المختلفة وذلك بمعامل جودة ٧٩,٣% وهو يمثل نسبة جودة عالية، بينما كان البند (٣) هو الأقل بالنسبة لجميع بنود التقييم المختلفة وذلك بمعامل جودة ٥٨,٦% وهو يمثل نسبة جودة متوسطة.

التصميم الثالث:

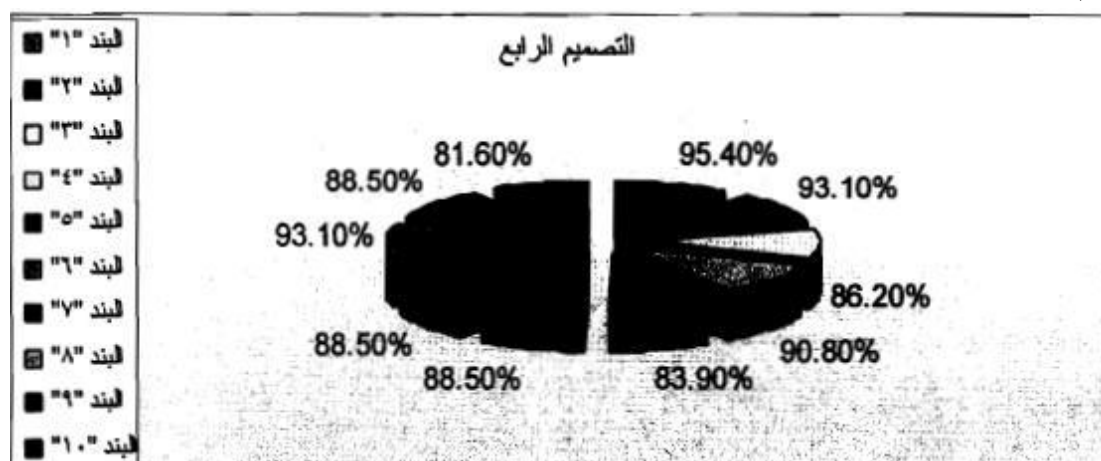


شكل (٨) يوضح معاملات الجودة لجميع بنود تقييم التصميم الثالث

من الشكل السابق نستخلص ما يلي:

أن البند (٩) هو الأفضل بالنسبة لجميع بنود التقييم المختلفة وذلك بمعامل جودة ٧٧% وهو يمثل نسبة جودة عالية، بينما كان البند (٤) هو الأقل بالنسبة لجميع بنود التقييم المختلفة وذلك بمعامل جودة ٦٣,٢% وهو يمثل نسبة جودة متوسطة.

التصميم الرابع:

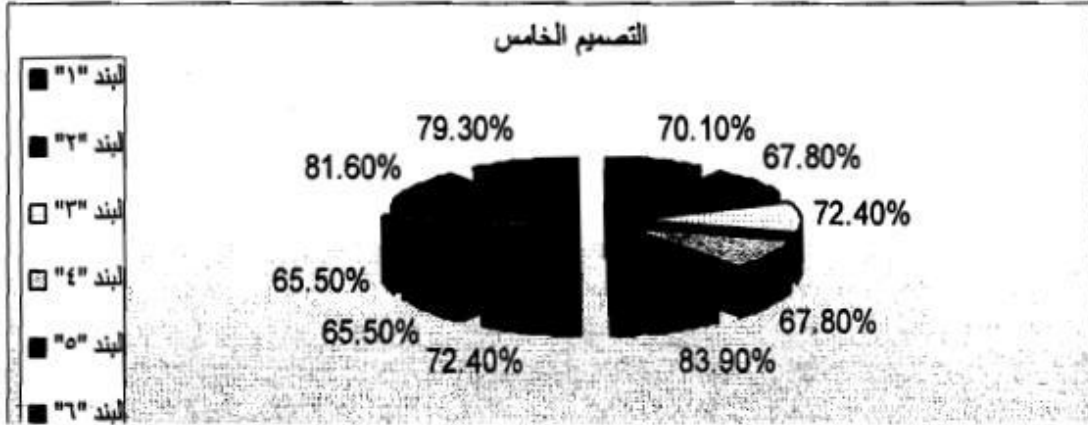


شكل (٩) يوضح معاملات الجودة لجميع بنود تقييم التصميم الرابع

من الشكل السابق نستخلص ما يلي:

أن البند (١) هو الأفضل بالنسبة لجميع بنود التقييم المختلفة وذلك بمعامل جودة ٩٥,٤% وهو يمثل نسبة جودة عالية، بينما كان البند (١٠) هو الأقل بالنسبة لجميع بنود التقييم المختلفة وذلك بمعامل جودة ٨١,٦% وهو يمثل نسبة جودة متوسطة.

التصميم الخامس:

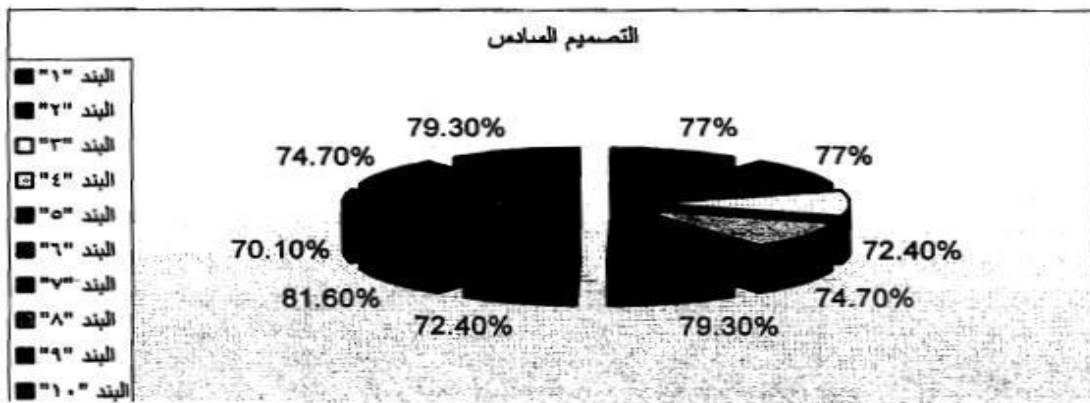


شكل (١٠) يوضح معاملات الجودة لجميع بنود تقييم التصميم الخامس

من الشكل السابق نستخلص ما يلي:

أن البند (٥) هو الأفضل بالنسبة لجميع بنود التقييم المختلفة وذلك بمعامل جودة ٨٣,٩% وهو يمثل نسبة جودة عالية، بينما كان البندين (٨، ٧) هما الأقل بالنسبة لجميع بنود التقييم المختلفة وذلك بمعامل جودة ٦٥,٥% وهما يمثلان نسبة جودة متوسطة.

التصميم السادس:

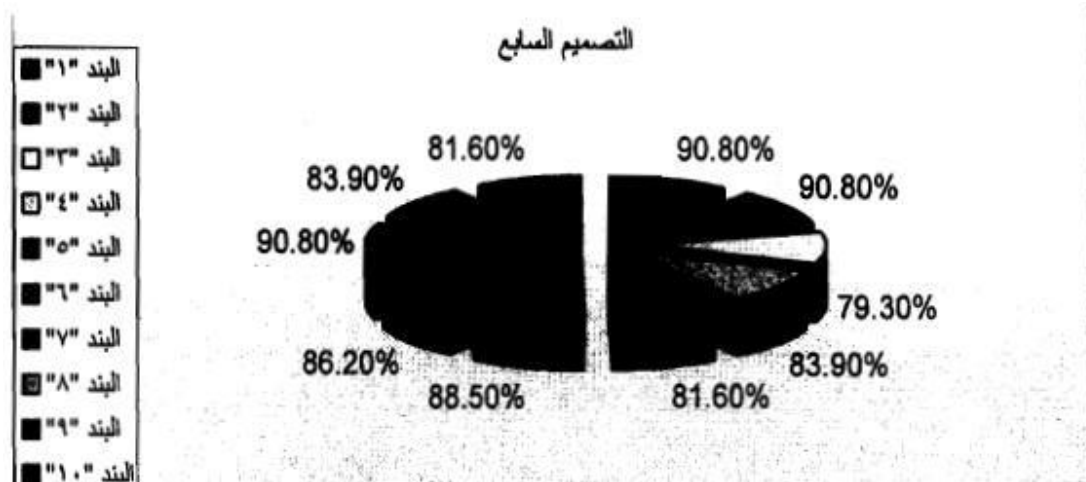


شكل (١١) يوضح معاملات الجودة لجميع بنود تقييم التصميم السادس

من الشكل السابق نستخلص ما يلي:

إن البند (٧) هو الأفضل بالنسبة لجميع بنود التقييم المختلفة وذلك بمعامل جودة ٨١,٦% وهو يمثل نسبة جودة عالية، بينما كان البند (٨) هو الأقل بالنسبة لجميع بنود التقييم المختلفة وذلك بمعامل جودة ٧٠,١% وهو يمثل نسبة جودة متوسطة.

التصميم السابع:

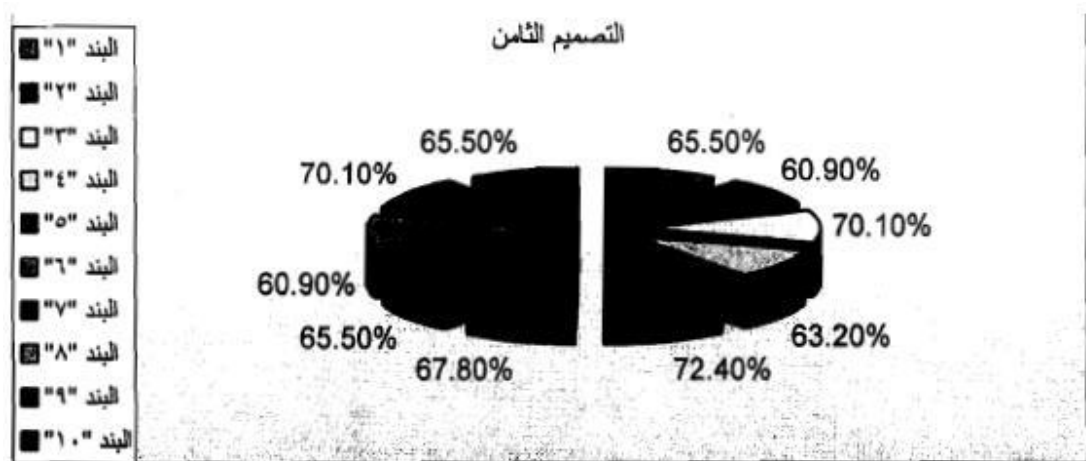


شكل (١٢) يوضح معاملات الجودة لجميع بنود تقييم التصميم السابع

من الشكل السابق نستخلص ما يلي :

أن البنود (١، ٢، ٨) هما الأفضل بالنسبة لجميع بنود التقييم المختلفة وذلك بمعامل جودة ٩٠,٨% وهما يمثلان نسب جودة عالية، بينما كان البند (٣) هو الأقل بالنسبة لجميع بنود التقييم المختلفة وذلك بمعامل جودة ٧٩,٣% وهو يمثل نسبة جودة متوسطة.

التصميم الثامن:

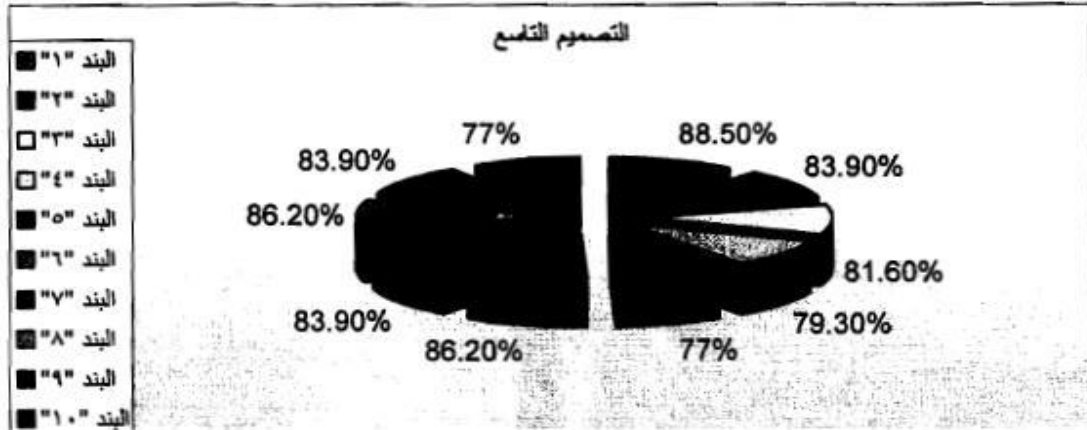


شكل (١٣) يوضح معاملات الجودة لجميع بنود تقييم التصميم الثامن

من الشكل السابق نستخلص ما يلي:

إن البند (٥) هو الأفضل بالنسبة لجميع بنود التقييم المختلفة وذلك بمعامل جودة ٧٢,٤% وهو يمثل نسبة جودة عالية، بينما كان البندين (٢، ٨) هما الأقل بالنسبة لجميع بنود التقييم المختلفة وذلك بمعامل جودة ٦٠,٩% وهما يمثلان نسب جودة متوسطة.

التصميم التاسع:

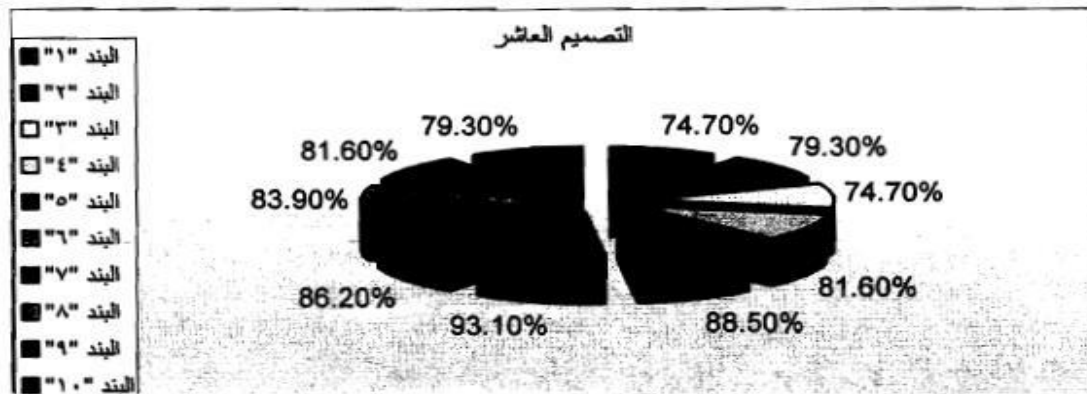


شكل (١٤) يوضح معاملات الجودة لجميع بنود تقييم التصميم التاسع

من الشكل السابق نستخلص ما يلي:

أن البند (١) هو الأفضل بالنسبة لجميع بنود التقييم المختلفة وذلك بمعامل جودة ٨٨,٥% وهو يمثل نسبة جودة عالية، بينما كان البندين (١٠، ٥) هما الأقل بالنسبة لجميع بنود التقييم المختلفة وذلك بمعامل جودة ٧٧% وهما يمثلان نسب جودة متوسطة.

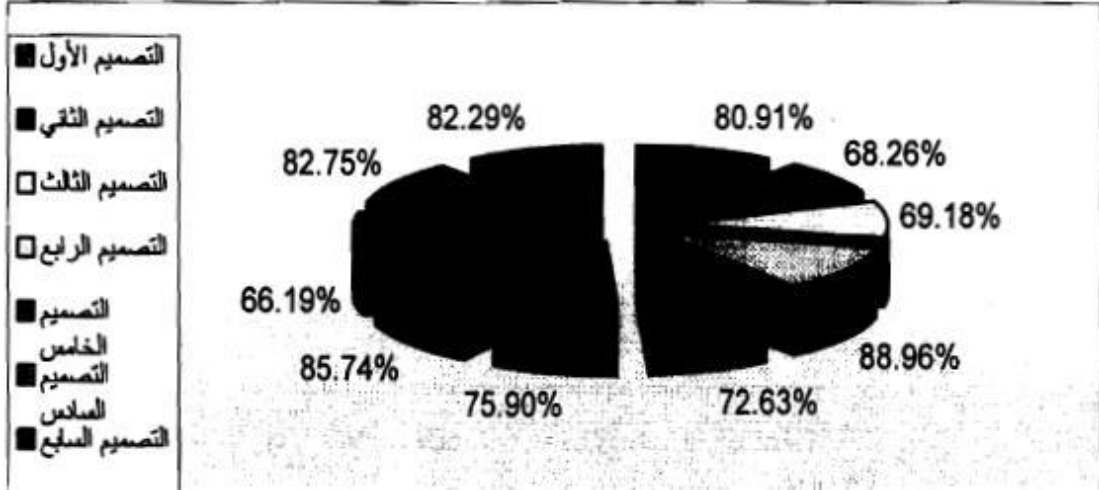
التصميم العاشر:



شكل (١٥) يوضح معاملات الجودة لجميع بنود تقييم التصميم العاشر

من الشكل السابق نستخلص ما يلي:

إن البند (٦) هو الأفضل بالنسبة لجميع بنود التقييم المختلفة وذلك بمعامل جودة ٩٣,١% وهو يمثل نسبة جودة عالية، بينما كان البندين (٣، ١) هما الأقل بالنسبة لجميع بنود التقييم المختلفة وذلك بمعامل جودة ٧٤,٧% وهما يمثلان نسب جودة متوسطة.



شكل (١٦) يوضح التقييم العام لمعامل الجودة للتصميمات المقترحة

من الشكل السابق نستخلص ما يلي:

أن التصميم رقم (٤) حقق أعلى معامل جودة بنسبة ٨٨,٩٦% يليه التصميم رقم (٧) بنسبة ٨٥,٧٤% يليه في المرتبة الثالثة التصميم رقم (٩) بنسبة ٨٢,٧٥% ويأتي في المرتبة الرابعة التصميم رقم (١٠) بنسبة ٨٢,٢٩% وهي تمثل نسب جودة متميزة، بينما تراوح معامل الجودة لباقي التصميمات من ٦٦,١٩% إلى ٨٠,٩١% وهي تمثل نسب جودة متوسطة.

فرض البحث: توجد فروق ذات دلالة إحصائية في تأثير عملية الدمج بين التراث الشعبي في جمهورية مصر العربية والتراث الشعبي في المملكة العربية السعودية على تصميم جلاباب ذات هوية عربية وفقا لأراء المحكمين.

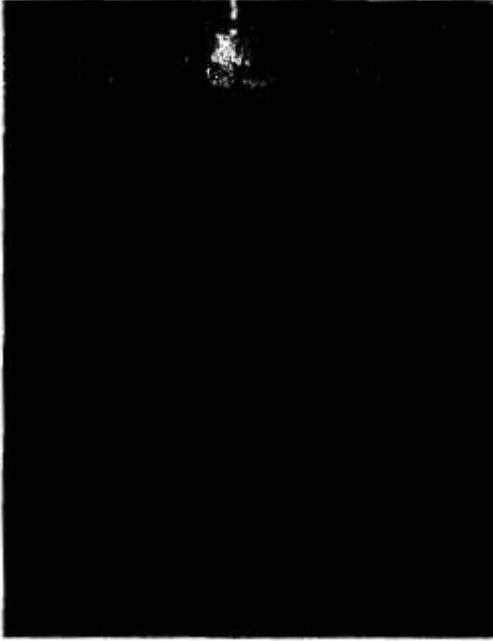
وللتحقيق من هذا الفرض تم تنفيذ الأربع تصميمات الأكثر تحقيقاً لمعاملات الجودة وهي كالتالي:



صورة (١٧) التصميم رقم (٧) بعد التنفيذ



صورة (١٦) التصميم رقم (٤) بعد التنفيذ



صورة (١٩) التصميم رقم (١٠) بعد التنفيذ



صورة (١٨) التصميم رقم (٩) بعد التنفيذ

تحليل التصميمات المنفذة:

من حيث الخامات المستخدمة في التصميم الأول والرابع استخدمت خامة الحرير وفي التصميم الثاني والثالث استخدم القطن وهما من الخامات الأساسية في التراث والخامات المساعدة في التصميم الأول والثاني والثالث استخدمت الأشرطة والحلي المعدنية استخدمت في التصميم الأول والثاني ومن حيث الألوان استخدم اللون الأسود والذهبي في التصميم الأول والثاني واستخدم اللون الأزرق في التصميم الثاني والرابع واللون الأحمر في التصميم الثاني والثالث وهي الألوان المميزة للتراث أما الخطوط والأشكال فاستخدمت الخطوط المستقيمة بكثرة في التصميمات الأربعة كما تم الحفاظ على الأشكال الأساسية في التراث السيناوي والنجدي حيث تم المزج بين الثوب النجدي وفتحة من الأمام والثوب السيناوي في التصميم الأول واستخدم فيه الصوفية أيضاً وفي التصميم الثاني استخدمت السفرة الموجودة في الثوب السيناوي وتم تكرارها في صفوف نسبة إلى تعدد الخطوط في الثوب النجدي وفي التصميم الثالث استخدمت الخطوط الطويلة كما في الثوب النجدي والسيناوي على السواء وأخذت الأكمام

من الثوب النجدي مع التضيق من أعلى وفي التصميم الرابع استخدمت فكرة التوسيع الموجودة في الثوب النجدي واخذ التطريز السيناوي ووضع على منطقة الصدر والأكتاف والأساور.

وتم حساب تحليل التباين لمتوسط درجات التصميمات الأربع والأكثر تحفيقا لمعاملات الجودة بعد التنفيذ في تأثير عملية الدمج بين التراث الشعبي في جمهورية مصر العربية والتراث الشعبي في المملكة العربية السعودية على تصميم عباءات ذات هوية عربية والجدول التالي يوضح ذلك:

جدول (٩) تحليل التباين لمتوسط درجات التصميمات الأربع بعد التنفيذ في تأثير عملية الدمج بين التراث الشعبي في جمهورية مصر العربية والتراث الشعبي في المملكة العربية السعودية على تصميم جلباب ذات هوية

عربية

الدالة	قيمة (ف)	درجة الحرية	متوسط المربعات	مجموع المربعات	
٠,٠١ دال	٣٢,٦٢٩	٢	٣٨٧,٩٥٤	١١٦٣,٨٦٢	بين المجموعات
		١٣٦	١١,٨٩٠	١٦١٧,٠٢١	داخل المجموعة
		١٣٩		٢٧٨٠,٨٨٣	المجموع

يتضح من جدول (٩) إن قيمة (ف) كانت (٣٢,٦٢٩) وهي قيمة دالة إحصائيا عند مستوى (٠,٠١)، مما يدل على أن التصميم الرابع كان أكثر تأثير بعملية الدمج بين التراث الشعبي في جمهورية مصر العربية والتراث الشعبي في المملكة العربية السعودية، يليه التصميم السابع، ثم التصميم التاسع، وأخيرا التصميم العاشر.

التوصيات:

- ١- إنشاء هيئة متخصصة في جمع التراث وحفظه وعرضه للتعريف به وبقيمته التاريخية.
- ٢- يجب أن تشمل المناهج الدراسية في مراحلها المختلفة على التعريف بجوانب التراث في الوطن العربي لحمايته من الاندثار ولتأكيد الهوية العربية لدى الطلاب.
- ٣- العمل على تشجيع الدراسات في هذا المجال تسجيلاً للتراث وحفاظاً عليه من الاندثار.

المراجع:

- إيمان عبد الرحيم ميمني: دراسة تطوير الملابس التقليدية المتوارثة ومكملاتها للمرأة السعودية في محافظة الطائف، رسالة ماجستير، الرئاسة العامة لتعليم البنات وكالة الرئاسة لكليات البنات، كلية الاقتصاد المنزلي بمكة المكرمة، ١٩٩٦-١٤١٦هـ.
- سامية احمد الجارحي: إمكانية الاستفادة من زخارف الأزياء الشعبية التقليدية في جنوب سيناء لعمل نماذج متميزة من العرائس لتلائم مجال السياحة في مصر، رسالة دكتوراه، كلية الاقتصاد المنزلي، جامعة حلوان، ١٩٩٩م.
- سعد الخادم: تاريخ الأزياء الشعبية في مصر، دار المعارف، القاهرة، ١٩٥٩م.

- سماح منسي حسن حسونة: إمكانية الاستفادة من زخارف الأزياء الشعبية في شمال سيناء لعمل تصميمات مقترحة لطالبات الجامعة في جمهورية مصر العربية، كلية الاقتصاد المنزلي، جامعة المنوفية، ٢٠٠٥م.
- سمر محمود عبد الغني مقلان: تصميم باترون أساسي للملابس التقليدية في المملكة العربية السعودية، رسالة ماجستير، كلية التربية للاقتصاد المنزلي، جامعة أم القرى، ٢٠٠٧م - ١٤٢٨هـ.
- عبد الحميد يونس: دفاع عن الفولكلور، الهيئة المصرية العامة للكتاب، القاهرة، ١٩٧٣.
- عبد الرحمن عبد العال عمار: القيم الجمالية لفن المنسوجات عند بدو شمال سيناء واستحداث وحدات تصلح لإنتاج كليم معاصر، رسالة دكتوراه، كلية الفنون التطبيقية، جامعة حلوان، ١٩٨٦م.
- فتوح سالم: الثوب السيناوي، جريدة الأهرام، العدد ٤٥٣٣٦، مصرن ٢٠١١ - ١٤٣٢هـ.
- كفاية سليمان - نجوى شكري: تصميم الأزياء والتشكيل على المانيكان باستخدام أسلوب البرمجة، دار الفكر العربي، ١٩٩٣م.
- ليلي صالح البسام: التراث التقليدي لملابس النساء في نجد، رسالة ماجستير منشورة، الرئاسة العامة لتعليم البنات وكالة الرئاسة لكليات البنات، كلية الاقتصاد المنزلي بمكة المكرمة، ١٩٨٥ - ١٤٠٥هـ.
- محمد الجوهري: علم الفلكلور - دراسة الأنثروبولوجيا الثقافية، الجزء الأول، دار المعارف، القاهرة، الطبعة الثانية، ١٩٧٨م.
- المعجم الوجيز: مجمع اللغة العربية، وزارة التربية والتعليم، مصر، ١٩٩٤م.
- منال جعفر صالح بكر شطا: ابتكار وحدات زخرفية مستوحاة من الزخارف التراثية لبعض مناطق المملكة العربية السعودية وتطويرها على الملابس التقليدية باستخدام الحاسب الآلي، رسالة ماجستير، كلية التربية للاقتصاد المنزلي والتربية الفنية بجدة، ٢٠٠٧م - ١٤٢٧هـ.
- منى محمود حافظ صدقي: دراسة العوامل المؤثرة في تمييز الأزياء الشعبية لبدو شمال سيناء، رسالة دكتوراه، كلية الاقتصاد المنزلي، جامعة حلوان، ١٩٨٩م.
- وكيبيديا - الموسوعة الحرة: محافظة شمال سيناء، ٢٠١١.
- محافظة سيناء <http://ar.wikipedia.org/wiki/>
- وكيبيديا - الموسوعة الحرة: منقطة نجد بالمملكة العربية السعودية، ٢٠١١.
- منطقة نجد بالمملكة العربية السعودية <http://ar.wikipedia.org/wiki/>
- وليد محمود الجادر: الأزياء الشعبية في العراق، دار الرشيد للنشر، بغداد، ١٩٧٩م.

ملحق رقم (١)

الدكتور/

السلام عليكم ورحمة الله وبركاته

تتقدم الباحثة د/ إيمان حامد محمود ربيع (مدرس بكلية التربية النوعية قسم الاقتصاد المنزلي - جامعة طنطا) د/ دعاء فوزي عبد الخالق خليل (دكتوراه الملابس والنسيج كلية الاقتصاد المنزلي - جامعة المنوفية) يبحث بعنوان "تأثير عملية الدمج بين التراث الشعبي في جمهورية مصر العربية والتراث الشعبي في المملكة العربية السعودية على تصميم جلباب ذات هوية عربية". ويتطلب البحث تحكيم استمارة التقييم الخاصة بالبحث لمعرفة مدى مناسبة بنودها لتصميمات الملابس المنزلية ومدى استجابة المستهلكين لها.

والمرجو من سعادتكم التفضل بقراءة بنود استمارة التقييم وإبداء الرأي حول محتواها، وذلك بوضع علامة (صح) أمام المستوى المناسب وكتابة تعديل البند إن وجد.

جدول (١) يوضح بنود الاستمارة المراد تقييمها

م	البنود	موافق	موافق لحد ما	غير موافق	ملاحظات
١	يصلح التصميم للسيدات من (٢٥-٤٥) سنة				
٢	يناسب التصميم الملابس المنزلية				
٣	تتوافق الخامة الأساسية المستخدمة في التصميم مع الموضة السائدة				
٤	يعكس التصميم المقترح تأثير الجانب الديني				
٥	يوجد انسجام وتالف بين أجزاء التصميم.				
٦	تتوافق الخامات المساعدة المستخدمة في التصميم مع الموضة السائدة.				
٧	يصلح التصميم كمنتج قابل للبيع وإقبال المرأة العربية.				
٨	تمثل التصميمات إضافة جديدة للتصميمات الموجودة بالأسواق.				
٩	تتوافق ألوان الزي المستخدمة جمع ألوان الموضة السائدة.				
١٠	عملية التطوير حدثت دون المساس بالخصائص الأساسية للتراث.				

ملحق (٢)

أسماء ووظائف الأساتذة المحكمين

م	الاسم	الوظيفة
١	أ.م.د/ حاتم الرفاعي	أستاذ مساعد ملابس ونسيج - كلية الاقتصاد المنزلي - جامعة حلوان
٢	أ.م.د/ نجدة إبراهيم محمود ماضي	أستاذ مساعد ملابس ونسيج - كلية التربية النوعية - جامعة الإسكندرية
٣	أ.م.د/ هدى محمد سامي غازي	أستاذ مساعد ملابس ونسيج - كلية الاقتصاد المنزلي - جامعة المنوفية
٤	أ.م.د/ لمياء إبراهيم احمد عبد الفتاح	أستاذ مساعد ملابس ونسيج - كلية التربية النوعية - جامعة طنطا
٥	أ.م.د/ هند محمد عمر أربعين	أستاذ مشارك ملابس ونسيج - قسم تصميم الأزياء - كلية الفنون والتصميم الداخلي - جامعة أم القرى
٦	د/ ميمنة محمد الأباصيري	مدرس ملابس ونسيج كلية التربية النوعية - جامعة طنطا
٧	د/ خيرة عوض السلامي	أستاذ مساعد تاريخ الملابس والتطريز - قسم تصميم الأزياء - كلية الفنون والتصميم الداخلي - جامعة أم القرى
٨	د/ دلال عبد الله الشريف	أستاذ مساعد تصميم أزياء - قسم تصميم الأزياء - كلية الفنون والتصميم الداخلي - جامعة أم القرى
٩	د/ لينا محمد عبد الله باحيدرة	أستاذ مساعد تاريخ الملابس والتطريز - قسم تصميم الأزياء - كلية الفنون والتصميم الداخلي - جامعة أم القرى
١٠	د/ منى محمد حجي	أستاذ مساعد قسم تصميم الأزياء - كلية الفنون والتصميم الداخلي جامعة أم القرى